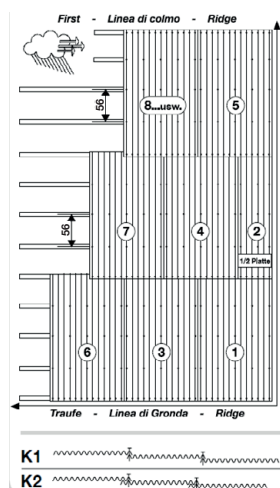
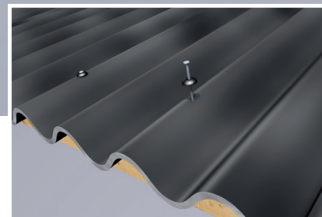
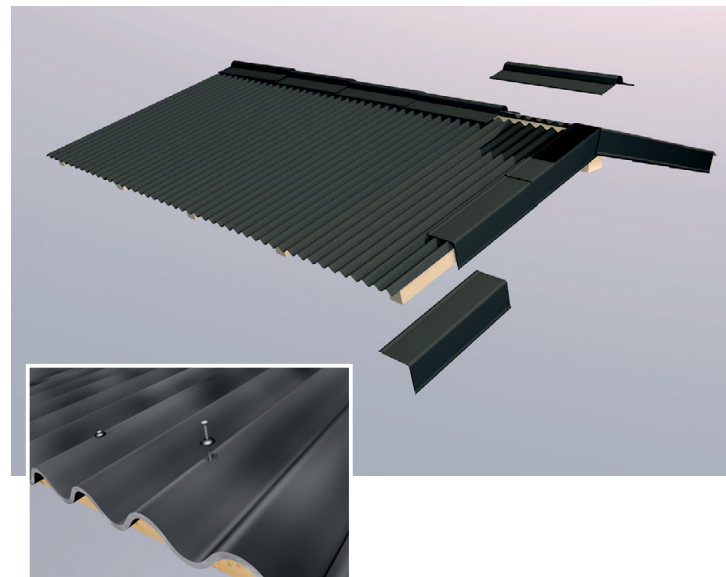


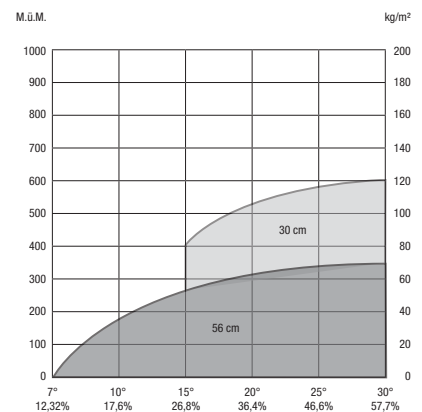
# Shelltec Verlegeanleitung

## Befestigung mit Shelltec-Nagel

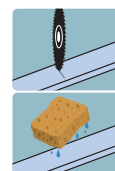
- Regeldachneigung  $10^\circ = 17,6\%$  (Minstdachneigung  $7^\circ = 12,3\%$ )
- Unterkonstruktion Traglattung 60 x 60 mm, Konterlattung min. 60 x 60 mm
- **Lattenabstände max. 56 cm** bei durchschnittlichen Schnee- und Windlasten. In Gebieten mit hohen Lasten entsprechend verringern!
  - Lattungsabstand 56 cm bis 90 kg/m<sup>2</sup> Schneelast
  - Lattungsabstand 46 cm bis 200 kg/m<sup>2</sup> Schneelast
  - Lattungsabstand 31 cm bis 350 kg/m<sup>2</sup> Schneelast
- zur Verlegung werden nur Schälbohrer, Richtschnur, eventuell Säge, Hammer und Nagel mit Dichtkappe benötigt
- verwenden Sie eine gewichtsverteilende Laufbohle
- Verlegung entgegen der Hauptwindrichtung von der Traufe zum First
- Um Eckschnitte bzw. Vierfachüberdeckungen zu vermeiden, können die Platten versetzt verlegt werden. Die erste Reihe mit einer ganzen Platte beginnen und die Zweite mit einer halbierten Platte. Dieses Verfahren im Wechsel fortsetzen.
- Platten mit Schälbohrer vorbohren, **Bohrdurchmesser 6 mm**
- Seitenüberdeckung eine Welle, bei geringen Dachneigungen und/oder hohen Lasten 2 Wellen
- Längsüberdeckung min. 15 cm, bei geringen Dachneigungen und/oder hohen Lasten min. 20 cm
- Plattenüberstand im Traufbereich max. 5 cm
- Nageln Sie auf jedem 3. Wellenberg, im Überlappungs- und Randbereich auf jeder Welle!  
**ACHTUNG:** Die Welle darf dabei nicht verdrückt werden. Nur so fest Nageln, das die Dichtkappe gut anliegt.
- zunächst ersten und vorletzten Wellenberg schrauben, dann die Zwischenbefestigungen
- ca. 13-15 Befestigungen/m<sup>2</sup>
- Formteile montieren
- Werksgarantie nur bei Verwendung des original Gutta-Zubehör



## Objekt-Standort / Dachneigung

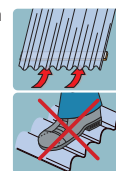


## Bearbeitung



**Trennen** mit feinverzahnten Hand-, oder Tischkreissägen. Anfallende Späne entfernen.

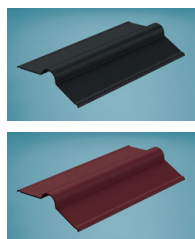
**Reinigen** nur mit milder Seifenlauge, viel Wasser und Schwamm.



Für ausreichende **Hinterlüftung** gemäß DIN 4108 muss gesorgt werden.

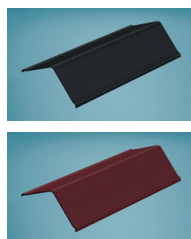
**Begehen** nur mit gewichtsverteilendem, abgepolstertem Laufbrett

## Zubehör



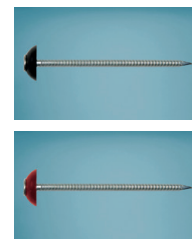
### Firsthauben

Länge: 1,05 m  
Nettolänge: 0,95 m



### Giebelwinkel

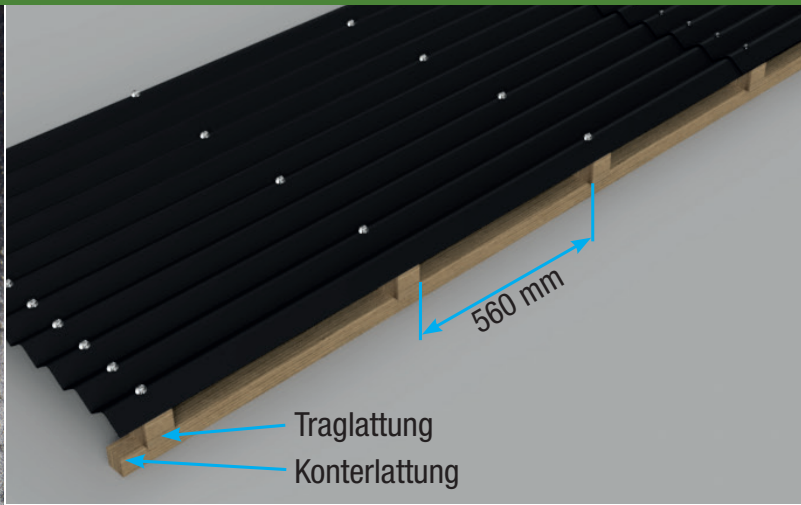
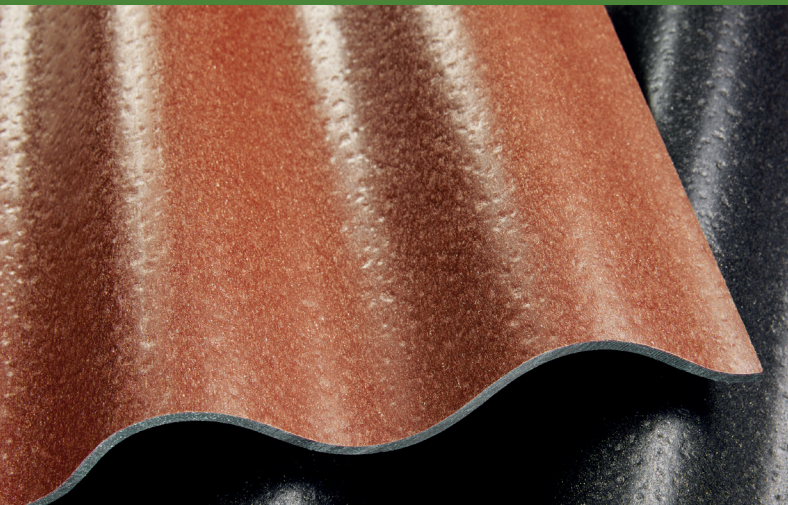
Länge: 1,05 m  
Nettolänge: 0,95 m



### Shelltec Nägel

verzinkt, mit Dichtscheibe  
Maße: 2,8 x 70 mm  
Auszugswiderstand: 105 N

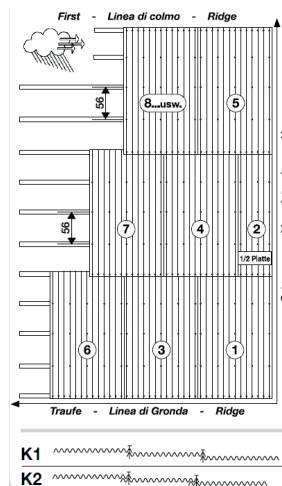
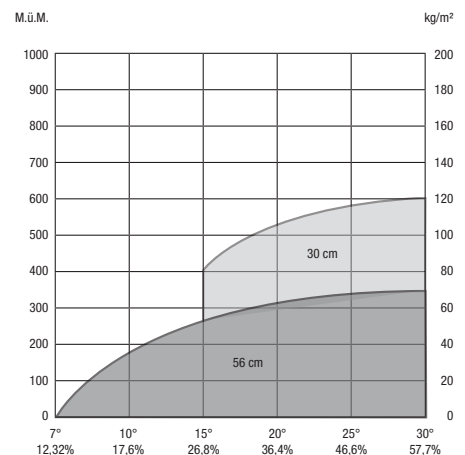
# Shelltec Verlegeanleitung



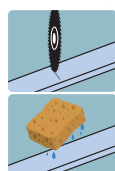
## Befestigung mit Shelltec - Schraube

- Regeldachneigung  $10^\circ = 17,6\%$  (Minstdachneigung  $7^\circ = 12,3\%$ )
- Unterkonstruktion Traglattung 60 x 60 mm, Konterlattung min. 60 x 60 mm
- **Lattenabstände max. 56 cm** bei durchschnittlichen Schnee- und Windlasten. In Gebieten mit hohen Lasten entsprechend verringern!
  - Lattungsabstand 56 cm bis 90 kg/m<sup>2</sup> Schneelast
  - Lattungsabstand 46 cm bis 200 kg/m<sup>2</sup> Schneelast
  - Lattungsabstand 31 cm bis 350 kg/m<sup>2</sup> Schneelast
- zur Verlegung werden nur Schälbohrer, Richtschnur, eventuell Säge, Akku-Schrauber und Schrauben mit Dichtkappe benötigt
- verwenden Sie eine gewichtsverteilende Laufbohle
- Verlegung entgegen der Hauptwindrichtung von der Traufe zum First
- Um Eckschnitte bzw. Vierfachüberdeckungen zu vermeiden, können die Platten versetzt verlegt werden. Die erste Reihe mit einer ganzen Platte beginnen und die Zweite mit einer halbierten Platte. Dieses Verfahren im Wechsel fortsetzen.
- Platten mit Schälbohrer vorbohren, **Bohrdurchmesser 10 mm**
- Seitenüberdeckung eine Welle, bei geringen Dachneigungen und/oder hohen Lasten 2 Wellen
- Längsüberdeckung min. 15 cm, bei geringen Dachneigungen und/oder hohen Lasten min. 20 cm
- Plattenüberstand im Traufbereich max. 5 cm
- Schrauben Sie auf jedem 3. Wellenberg, im Überlappungs- und Randbereich auf jeder Welle! **ACHTUNG:** Die Welle darf dabei nicht verdrückt werden. Nur so fest Schrauben / Nageln, das die Dichtkappe gut anliegt.
- zunächst ersten und vorletzten Wellenberg schrauben, dann die Zwischenbefestigungen
- ca. 13-15 Befestigungen/m<sup>2</sup>
- Formteile montieren

## Objekt-Standort / Dachneigung

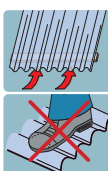


### Bearbeitung



**Trennen** mit feinverzähnten Hand-, oder Tischkreissägen. Anfallende Späne entfernen.

**Reinigen** nur mit milder Seifenlauge, viel Wasser und Schwamm.



Für ausreichende **Hinterlüftung** gemäß DIN 4108 muss gesorgt werden.

**Begehen** nur mit gewichtsverteilendem, abgepolstertem Laufbrett

### Zubehör



Kunststoffbohrer HSS, stufenlos, 4 - 14 mm,

Art.-Nr.: 3410241



Shelltec Schraube verzinkt, mit Dichtscheibe  
Maße: 4,5 x 70 mm  
Art.-Nr.: 3411147

**gutta**®